



Úřad práce ČR

Krajská pobočka Úřadu práce ČR v Brně

Měsíční statistická zpráva

duben 2023

Zprávu předkládá:

Mgr. Ivana Ondráková

vedoucí oddělení zaměstnanosti

<https://www.uradprace.cz/web/cz/statistiky-jmk>

Brno 2023



Informace o nezaměstnanosti v Jihomoravském kraji ke 30. 4. 2023

V dubnu poklesl celkový počet uchazečů o zaměstnání na 33 919, počet hlášených volných pracovních míst vzrostl na 24 361 a podíl nezaměstnaných osob klesl na 4,2 %.

K 30. 4. 2023 evidoval Úřad práce ČR (ÚP ČR), Krajská pobočka v Brně celkem 33 919 uchazečů o zaměstnání. Jejich počet byl o 1 612 nižší než na konci předchozího měsíce, ve srovnání se stejným obdobím minulého roku je vyšší o 2 628 osob. Z tohoto počtu bylo 31 026 dosažitelných uchazečů o zaměstnání ve věku 15–64 let. Bylo to o 1 528 méně než na konci předchozího měsíce. Ve srovnání se stejným obdobím minulého roku byl jejich počet vyšší o 2 530 osob.

V průběhu měsíce bylo nově zaevidováno 3 641 osob. Ve srovnání s minulým měsícem to bylo méně o 271 osob a v porovnání se stejným obdobím předchozího roku více o 331 osob.

Z evidence během měsíce odešlo celkem 5 253 uchazečů (ukončená evidence, vyřazení uchazeči). Bylo to o 109 osob více než v předchozím měsíci a o 648 osob více než ve stejném měsíci minulého roku. Do zaměstnání z nich ve sledovaném měsíci nastoupilo 4 169, tj. o 128 více než v předchozím měsíci a o 549 více než ve stejném měsíci minulého roku, 2 251 uchazečů o zaměstnání bylo umístěno prostřednictvím úřadu práce, tj. o 39 méně než v předchozím měsíci a o 386 více než ve stejném období minulého roku, 1 084 uchazečů bylo vyřazeno bez umístění.

Meziměsíční pokles počtu nezaměstnaných byl zaznamenán ve všech okresech kraje. Největší relativní pokles počtu nezaměstnaných byl zaznamenán v okresech Břeclav (-13,5 %), Znojmo (-11,7 %) a Hodonín (-6,1 %).

Ke konci měsíce bylo evidováno na ÚP ČR, Krajské pobočce v Brně 18 120 žen. Jejich podíl na celkovém počtu uchazečů činil 53,4 %. V evidenci bylo 4 946 osob se zdravotním postižením, což představovalo 14,6 % z celkového počtu nezaměstnaných.

Ke konci tohoto měsíce bylo evidováno 1 720 absolventů škol všech stupňů vzdělání a mladistvých, jejich počet klesl ve srovnání s předchozím měsícem o 46 osob a ve srovnání se stejným měsícem minulého roku byl vyšší o 143 osob. Na celkové nezaměstnanosti se podíleli 5,1 %.

Podporu v nezaměstnanosti pobíralo 9 524 uchazečů o zaměstnání, tj. 28,1 % všech uchazečů vedených v evidenci.

Podíl nezaměstnaných osob, tj. počet dosažitelných uchazečů o zaměstnání ve věku 15-64 let k obyvatelstvu stejného věku, klesl ke 30. 4. 2023 na 4,2 %.



Podíl nezaměstnaných stejný, nebo vyšší než republikový průměr, vykázaly 3 okresy, a to Znojmo (5,2 %), Hodonín (5,2 %) a Brno-město (5,2 %). Nejnižší podíl nezaměstnaných byl zaznamenán v okrese Vyškov (2,5 %).

Podíl nezaměstnaných žen klesl na 4,6 %, podíl nezaměstnaných mužů klesl na 3,8 %.

Kraj evidoval ke 30. 4. 2023 celkem 24 361 volných pracovních míst. Jejich počet byl o 164 vyšší než v předchozím měsíci a o 11 102 nižší než ve stejném měsíci minulého roku. Na jedno volné pracovní místo připadalo v průměru 1,4 uchazeče, z toho nejvíce v okresech Hodonín (2,8), Znojmo (2,5) a Blansko (2,2). Z celkového počtu nahlášených volných míst bylo 707 vhodných pro osoby se zdravotním postižením (OZP), na jedno volné pracovní místo připadalo 7,0 OZP. Volných pracovních míst pro absolventy a mladistvé bylo registrováno 5 650, na jedno volné místo připadalo 0,3 uchazečů této kategorie. Z celkového počtu volných pracovních míst bylo 3 446 míst bez příznaku „pro cizince“. Na dalších 20 915 pozic pak mohli zaměstnavatelé přijímat také pracovníky ze zahraničí.

V rámci aktivní politiky zaměstnanosti (APZ) bylo od počátku roku 2023 prostřednictvím příspěvků APZ podpořeno 1 433 osob, z toho bylo 1 021 osob zařazeno do rekvalifikačních kurzů. Prostřednictvím SÚPM – SVČ bylo podpořeno v tomto měsíci devět uchazečů (nejčastěji osobní služby).

Informace o vývoji nezaměstnanosti v ČR v elektronické formě jsou zveřejněny na internetové adrese <https://www.mpsv.cz/web/cz/mesicni> .



1. Základní charakteristika vývoje nezaměstnanosti a volných pracovních míst v Jihomoravském kraji

Tabulka č. 1 - Vývoj nezaměstnanosti

ukazatel (celkový počet)		stav k		
		30.4.2022	31.3.2023	30.4.2023
evidovaní uchazeči o zaměstnání		31 291	35 531	33 919
- z toho	ženy	16 277	18 730	18 120
	absolventi a mladiství	1 577	1 766	1 720
	uchazeči se zdravotním postižením	4 972	5 039	4 946
uchazeči s nárokem na Pvn		9 373	10 970	9 524
podíl nezaměstnaných osob v % ¹⁾		3,8	4,4	4,2
volná pracovní místa		35 463	24 197	24 361
počet uchazečů na 1 volné pracovní místo		0,9	1,5	1,4

Tabulka č. 2 - Tok nezaměstnanosti

ukazatel	Počet uchazečů ve sledovaném měsíci		
	duben 2022	březen 2023	duben 2023
nově evidovaní uchazeči o zaměstnání	3 310	3 912	3 641
uchazeči s ukonč. evidencí a vyřazení	4 605	5 144	5 253
- z toho umístění celkem	3 620	4 041	4 169
- z toho umístění úřadem práce	1 865	2 290	2 251

Tabulka č. 3. – Nezaměstnanost v okresech k 30. 4. 2023

Okres	Počet nezaměstnaných		Volná pracovní místa	Počet uchazečů na 1 VPM	Podíl nezaměstnaných osob [%]
	celkem	z toho ženy			
Blansko	2 459	1 241	1 110	2,2	3,3
Brno-město	13 581	7 396	11 266	1,2	5,2
Brno-venkov	4 403	2 363	5 511	0,8	2,9
Břeclav	2 449	1 286	1 252	2,0	3,1
Hodonín	5 423	2 749	1 958	2,8	5,2
Vyškov	1 632	906	1 677	1,0	2,5
Znojmo	3 972	2 179	1 587	2,5	5,2
Jihomoravský kraj	33 919	18 120	24 361	1,4	4,2
Česká republika	261 683	143 064	284 530	0,9	3,6



2. Vybrané nástroje aktivní politiky zaměstnanosti v Jihomoravském kraji

Tabulka č. 4 – Osoby podpořené v rámci APZ a rekvalifikace uchazečů a zájemců o zaměstnání

ukazatel (celkový počet)	Stav k		Celkem od počátku roku do	
	30.4.2022	30.4.2023	30.4.2022	30.4.2023
Osoby podpořené v rámci APZ				
veřejně prospěšné práce (VPP)	76	135	68	123
veřejně prospěšné práce (VPP) - ESF ¹⁾	94	245	76	127
společensky účelná prac. místa (SÚPM)	3	14	0	11
společensky účelná prac. místa (SÚPM) - ESF ¹⁾	372	117	93	65
SÚPM - samostatně výděleč. činnost (SVČ)	124	104	18	24
SÚPM - samostatně výděleč. činnost (SVČ) - ESF ¹⁾	0	0	0	0
zřízení pracovního místa pro OZP (bez SVČ)	104	102	20	19
zřízení pracovního místa pro OZP - SVČ	0	0	0	0
vytvořená pracovní místa (NIP)	47	29	23	12
ostatní nástroje APZ	88	57	56	31
rekvalifikace uchazečů a zájemců o zaměstnání				
uchazeči a zájemci zařazení do rekvalifikací	0	0	0	1
uchazeči a zájemci zařazení do rekvalifikací - ESF ¹⁾	22	47	166	283
uchazeči a zájemci zařazení do rekvalifikací - NPO 2)	0	65	0	262
uchazeči a zájemci, kteří zahájili zvolenou rekvalifikaci	0	74	3	270
uchazeči a zájemci, kteří zahájili zvolenou rekvalifikaci - ESF ¹⁾	32	56	69	154
uchazeči a zájemci, kteří zahájili zvolenou rekvalifikaci - NPO 2)	0	33	0	50
NPO - Digitální vzdělávání (dle §106 ZoZ)				
Uchazeči a zájemci, kteří zahájili Digitální vzdělávání ²⁾	0	0	0	1
Osoby podpořené v rámci APZ celkem	962	1 078	592	1 433

1) financováno převážně z Evropského sociálního fondu

2) financováno převážně z Národního plánu obnovy

Podrobnější statistické údaje o nástrojích APZ naleznete na stránkách Integrovaného portálu MPSV, v měsíčních statistikách nezaměstnanosti

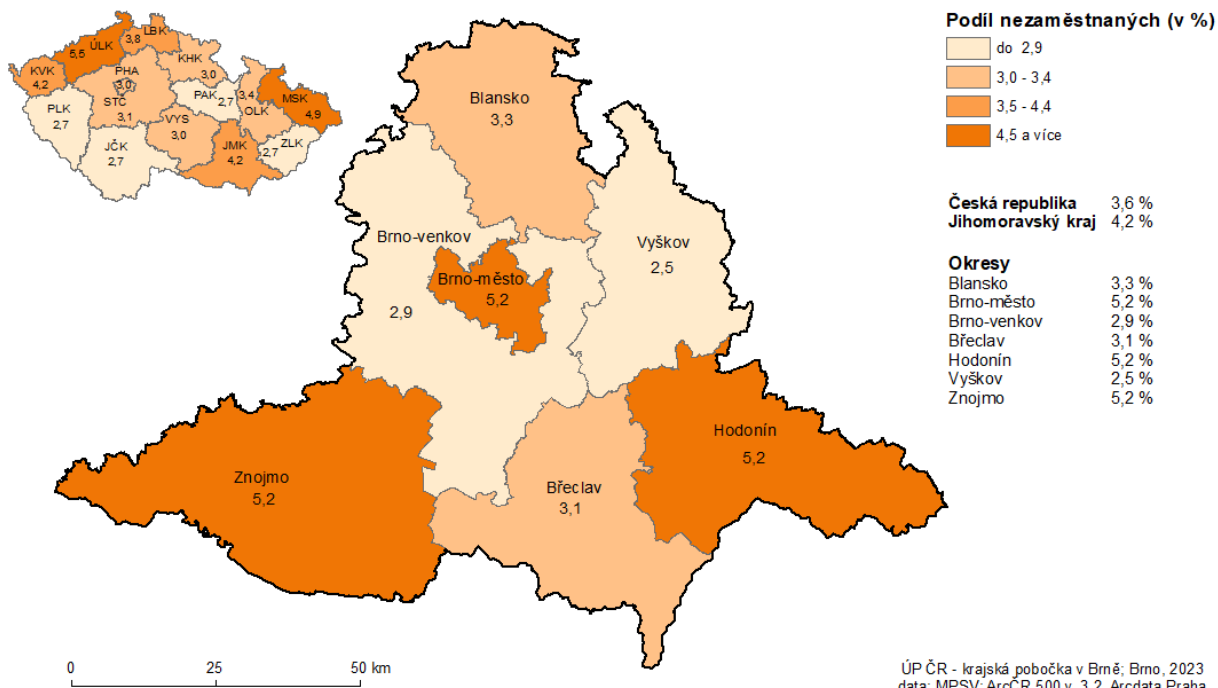
<https://www.mpsv.cz/web/cz/mesicni>



3. MAPA – ArcView - Podíl nezaměstnaných v okresech kraje

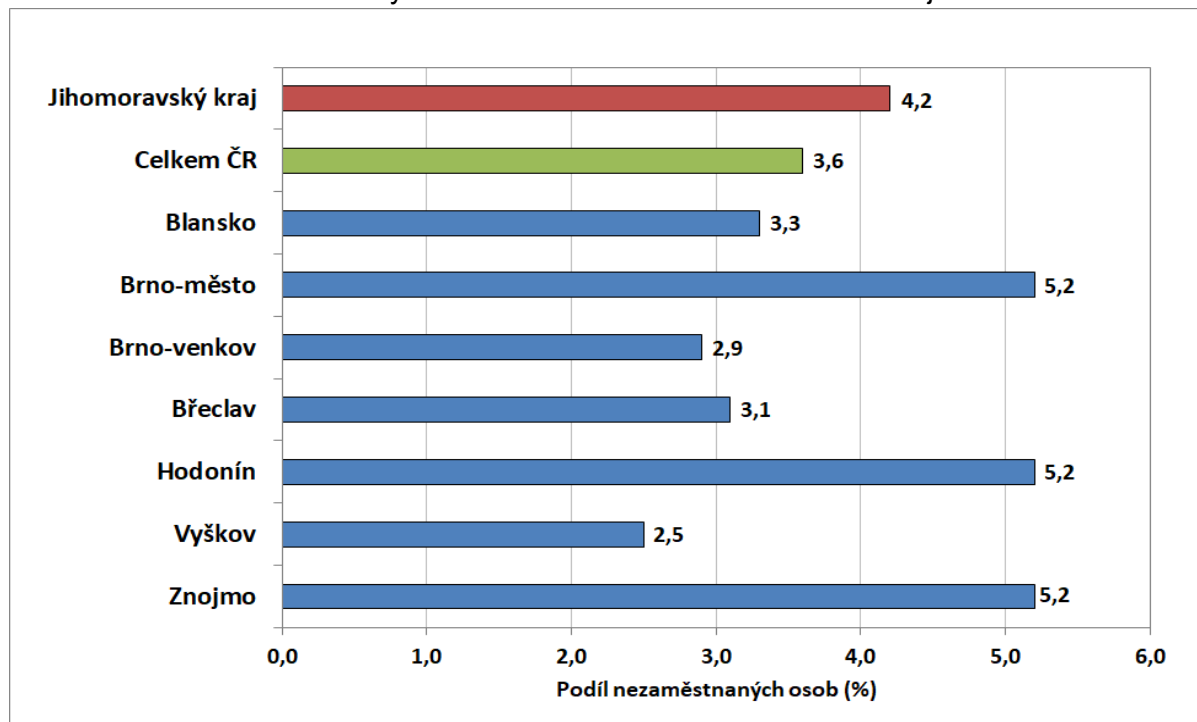
PODÍL NEZAMĚSTNANÝCH NA OBYVATELSTVU VE VĚKU 15 - 64 LET

v Jihomoravském kraji ke 30.4.2023

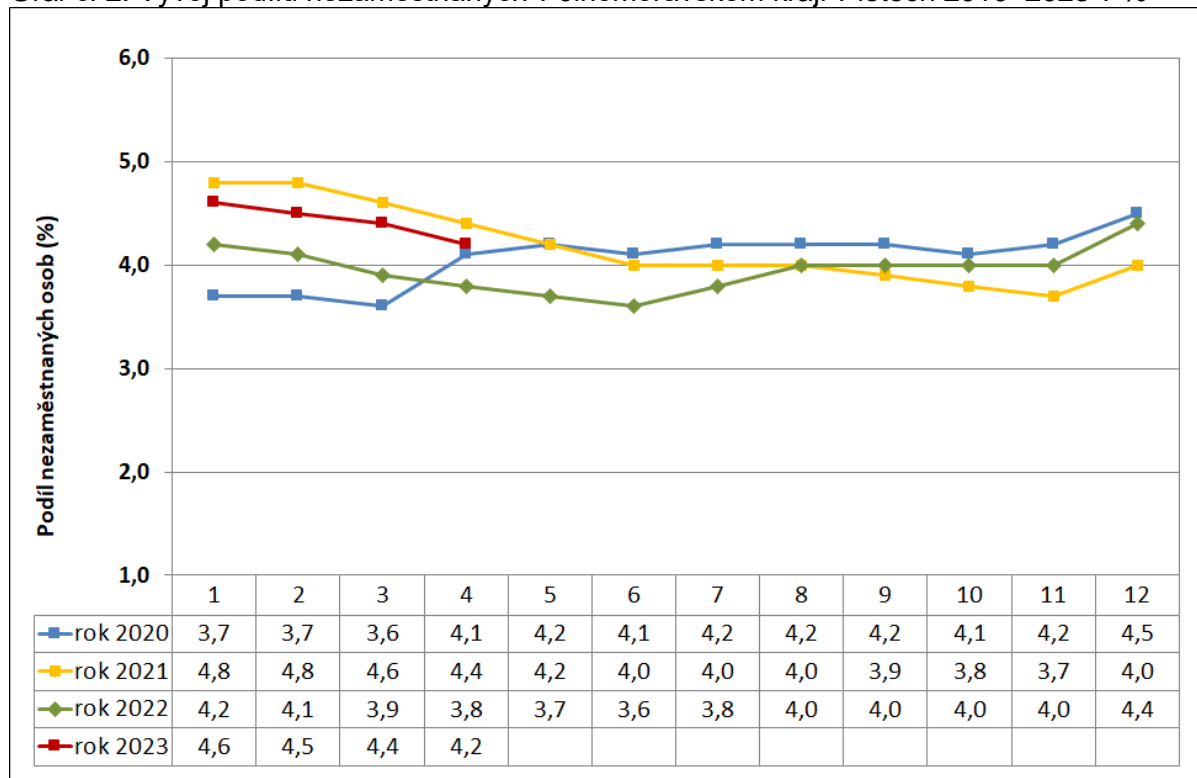


4. GRAFY

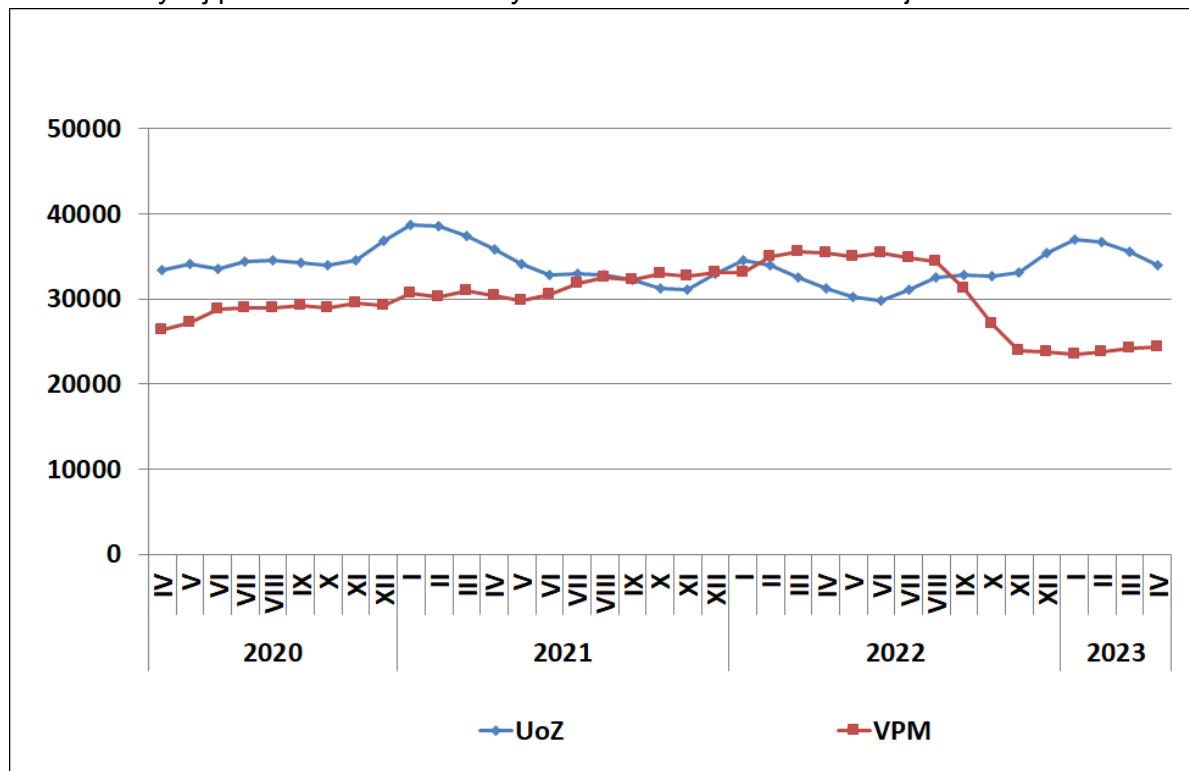
Graf č. 1: Podíl nezaměstnaných osob v okresech Jihomoravského kraje a v ČR k 30. 4. 2023



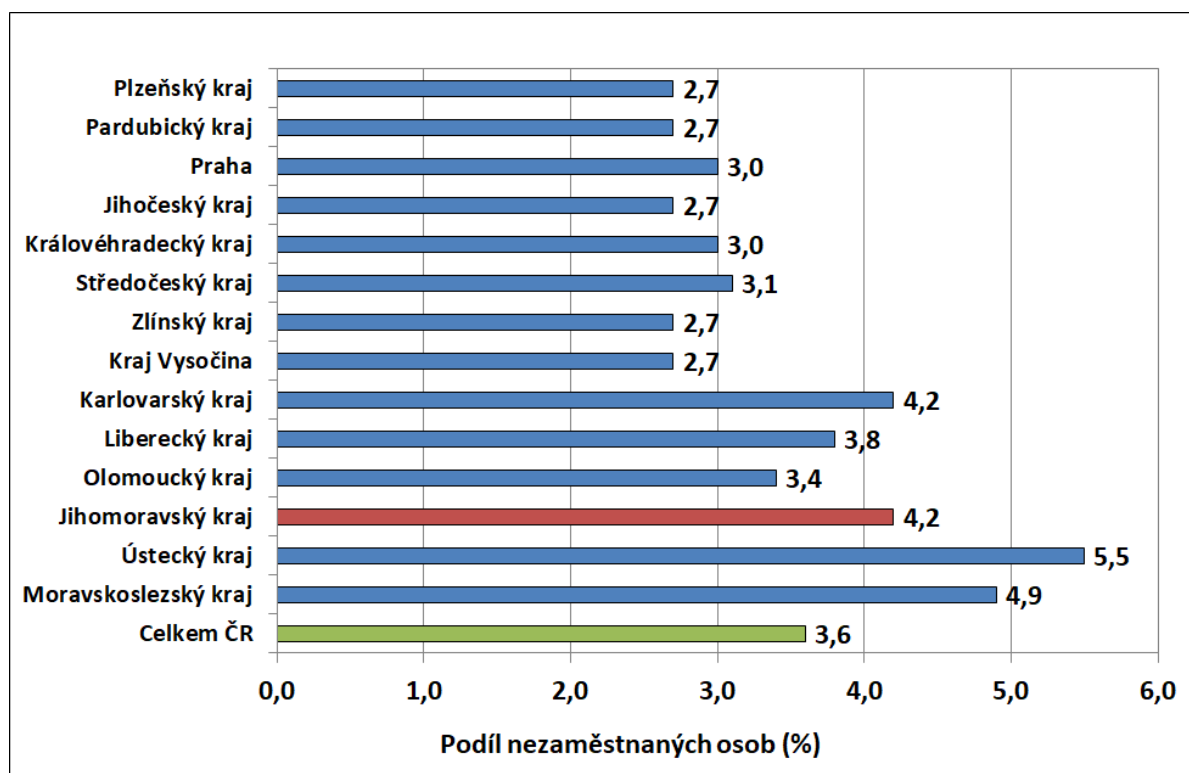
Graf č. 2: Vývoj podílu nezaměstnaných v Jihomoravském kraji v letech 2010–2023 v %



Graf č. 3: Vývoj počtu uchazečů a volných míst v Jihomoravském kraji v letech 2020–2023



Graf č. 4: Podíl nezaměstnaných osob v jednotlivých krajích ČR k 30. 4. 2023 v %





5. Setřídění okresů k 30. 4. 2023

	PNO v %		meziměs. přírůst./ úbytek nezam. v %		počet uchazečů na 1 VPM	
1	Karviná	8,3	Praha-západ	-0,3	Karviná	10,8
2	Most	7,0	Chomutov	-0,5	Bruntál	5,4
3	Chomutov	6,4	Brno-město	-0,8	Most	4,8
4	Bruntál	6,2	Ostrava-město	-0,8	Ústí nad Labem	3,5
5	Ústí nad Labem	5,8	území Hlavního města Prahy	-0,8	Opava	3,5
6	Louny	5,7	Karviná	-0,9	Děčín	3,3
7	Znojmo	5,2	Jablonec nad Nisou	-0,9	Jeseník	3,2
8	Děčín	5,2	Praha-východ	-1,2	Žďár nad Sázavou	3,2
9	Brno-město	5,2	Most	-1,6	Sokolov	3,1
10	Ostrava-město	5,2	Ústí nad Labem	-1,7	Louny	3,0
11	Hodonín	5,2	Teplice	-1,8	Jablonec nad Nisou	2,8
12	Sokolov	4,9	Karlovy Vary	-2,2	Hodonín	2,8
13	Jeseník	4,8	Kladno	-2,2	Ostrava-město	2,7
14	Teplice	4,8	Mladá Boleslav	-2,3	Znojmo	2,5
15	Kladno	4,5	Brno-venkov	-2,4	Přerov	2,4
16	Mělník	4,5	Liberec	-2,5	Strakonice	2,4
17	Karlovy Vary	4,5	Plzeň-město	-2,6	Litoměřice	2,3
18	Příbram	4,3	Sokolov	-2,7	Blansko	2,2
19	Přerov	4,2	Hradec Králové	-2,7	Frýdek-Místek	2,1
20	Jablonec nad Nisou	4,2	Beroun	-3,0	Šumperk	2,1
21	Nymburk	4,2	Vyškov	-3,0	Česká Lípa	2,0
22	Náchod	4,1	Nymburk	-3,2	Teplice	2,0
23	Kolín	4,0	Ústí nad Orlicí	-3,2	Karlovy Vary	2,0
24	Semily	4,0	Blansko	-3,2	Kroměříž	2,0
25	Liberec	4,0	Cheb	-3,5	Břeclav	2,0
26	Český Krumlov	4,0	Přerov	-3,6	Třebíč	1,9
27	Litoměřice	3,6	České Budějovice	-3,7	Náchod	1,7
28	Šumperk	3,6	Pardubice	-3,7	Trutnov	1,7
29	Trutnov	3,5	Mělník	-3,7	Chomutov	1,6
30	Beroun	3,5	Plzeň-sever	-4,1	Olomouc	1,6
31	Rokycany	3,4	Olomouc	-4,5	Uherské Hradiště	1,6
32	Vsetín	3,3	Trutnov	-4,6	Jindřichův Hradec	1,5
33	Blansko	3,3	Uherské Hradiště	-4,7	Kladno	1,4
34	Kutná Hora	3,2	Plzeň-jih	-4,7	Liberec	1,4
35	Cheb	3,2	Tábor	-4,7	Prostějov	1,3
36	Frýdek-Místek	3,2	Rakovník	-5,0	Semily	1,3
37	Česká Lípa	3,2	Příbram	-5,0	Nový Jičín	1,3
38	Třebíč	3,1	Kolín	-5,1	Vsetín	1,2
39	Břeclav	3,1	Rokycany	-5,5	Příbram	1,2
40	Olomouc	3,1	Tachov	-5,6	Brno-město	1,2
41	Tachov	3,1	Náchod	-5,8	Havlíčkův Brod	1,2
42	území Hlavního města Prahy	3,0	Frýdek-Místek	-5,8	Nymburk	1,0
43	Hradec Králové	3,0	Domažlice	-5,8	Vyškov	1,0
44	Tábor	3,0	Česká Lípa	-5,9	Rokycany	0,9
45	Rakovník	3,0	Semily	-5,9	Rakovník	0,9
46	Svitavy	2,9	Prostějov	-5,9	Kutná Hora	0,9
47	Nový Jičín	2,9	Děčín	-6,0	Plzeň-sever	0,9
48	Žďár nad Sázavou	2,9	Hodonín	-6,1	České Budějovice	0,8
49	Plzeň-sever	2,9	Louny	-6,1	Svitavy	0,8
50	Uherské Hradiště	2,9	Opava	-6,6	Chrudim	0,8
51	Opava	2,9	Havlíčkův Brod	-6,9	Brno-venkov	0,8
52	Pardubice	2,9	Kroměříž	-6,9	Písek	0,8
53	Brno-venkov	2,9	Rychnov nad Kněžnou	-6,9	Tábor	0,7
54	Kroměříž	2,8	Nový Jičín	-7,0	Jihlava	0,7
55	Plzeň-město	2,8	Zlín	-7,1	Hradec Králové	0,7
56	Jihlava	2,7	Vsetín	-7,2	Jičín	0,7
57	Klatovy	2,6	Šumperk	-7,8	Klatovy	0,7
58	Prachatice	2,6	Bruntál	-8,1	Kolín	0,7
59	Havlíčkův Brod	2,6	Kutná Hora	-8,2	Zlín	0,6
60	Strakonice	2,6	Litoměřice	-8,2	Ústí nad Orlicí	0,6
61	Chrudim	2,6	Jičín	-8,4	Prachatice	0,6
62	Domažlice	2,6	Benešov	-8,4	Cheb	0,6
63	České Budějovice	2,5	Žďár nad Sázavou	-8,5	Mělník	0,5
64	Mladá Boleslav	2,5	Český Krumlov	-8,9	Rychnov nad Kněžnou	0,5
65	Vyškov	2,5	Jihlava	-9,7	Plzeň-město	0,5
66	Písek	2,4	Pelhřimov	-9,8	Pardubice	0,5
67	Prostějov	2,4	Prachatice	-9,8	Český Krumlov	0,5
68	Ústí nad Orlicí	2,4	Strakonice	-10,5	Domažlice	0,5
69	Jindřichův Hradec	2,1	Písek	-11,4	Beroun	0,5
70	Jičín	2,0	Klatovy	-11,5	Plzeň-jih	0,5
71	Zlín	2,0	Třebíč	-11,7	Benešov	0,5
72	Plzeň-jih	1,9	Znojmo	-11,7	Tachov	0,4
73	Benešov	1,9	Svitavy	-12,5	Pelhřimov	0,4
74	Rychnov nad Kněžnou	1,9	Jeseník	-12,6	území Hlavního města Prahy	0,4
75	Praha-západ	1,7	Chrudim	-13,4	Praha-západ	0,3
76	Pelhřimov	1,6	Břeclav	-13,5	Mladá Boleslav	0,3
77	Praha-východ	1,5	Jindřichův Hradec	-19,4	Praha-východ	0,2
	Celkem ČR	3,6	Celkem ČR	-4,3	Celkem ČR	0,9